



АДМИНИСТРАЦИЯ НИЖНЕВАРТОВСКОГО РАЙОНА
Ханты-Мансийского автономного округа – Югры

ПОСТАНОВЛЕНИЕ

от 29.11.2023

№ 1256

г. Нижневартовск

Об утверждении документации
по планировке территории

В соответствии со статьей 45 Градостроительного кодекса Российской Федерации, постановлением Правительства Российской Федерации от 12.05.2017 № 564 «Об утверждении Положения о составе и содержании документации по планировке территории, предусматривающей размещение одного или нескольких линейных объектов», постановлением администрации района от 18.09.2019 № 1853 «Об утверждении Порядка подготовки документации по планировке территории и принятия решения об ее утверждении для размещения объектов на территории Нижневартовского района», учитывая протокол общественных обсуждений от 19.10.2023 № 18/23 и заключение о результатах общественных обсуждений от 19.10.2023 № 18/23 документации по планировке территории:

1. Утвердить документацию по планировке территории для объекта «Самотлорское месторождение. Водоводы высокого давления 2,100 км» в составе:

1.1. Основная часть проекта планировки территории согласно приложению 1.

1.2. Основная часть проекта межевания территории согласно приложению 2.

2. Контроль за выполнением постановления возложить на исполняющего обязанности заместителя начальника управления – главного архитектора управления градостроительства, развития жилищно-коммунального комплекса и энергетики администрации района В.Ю. Прокофьева.

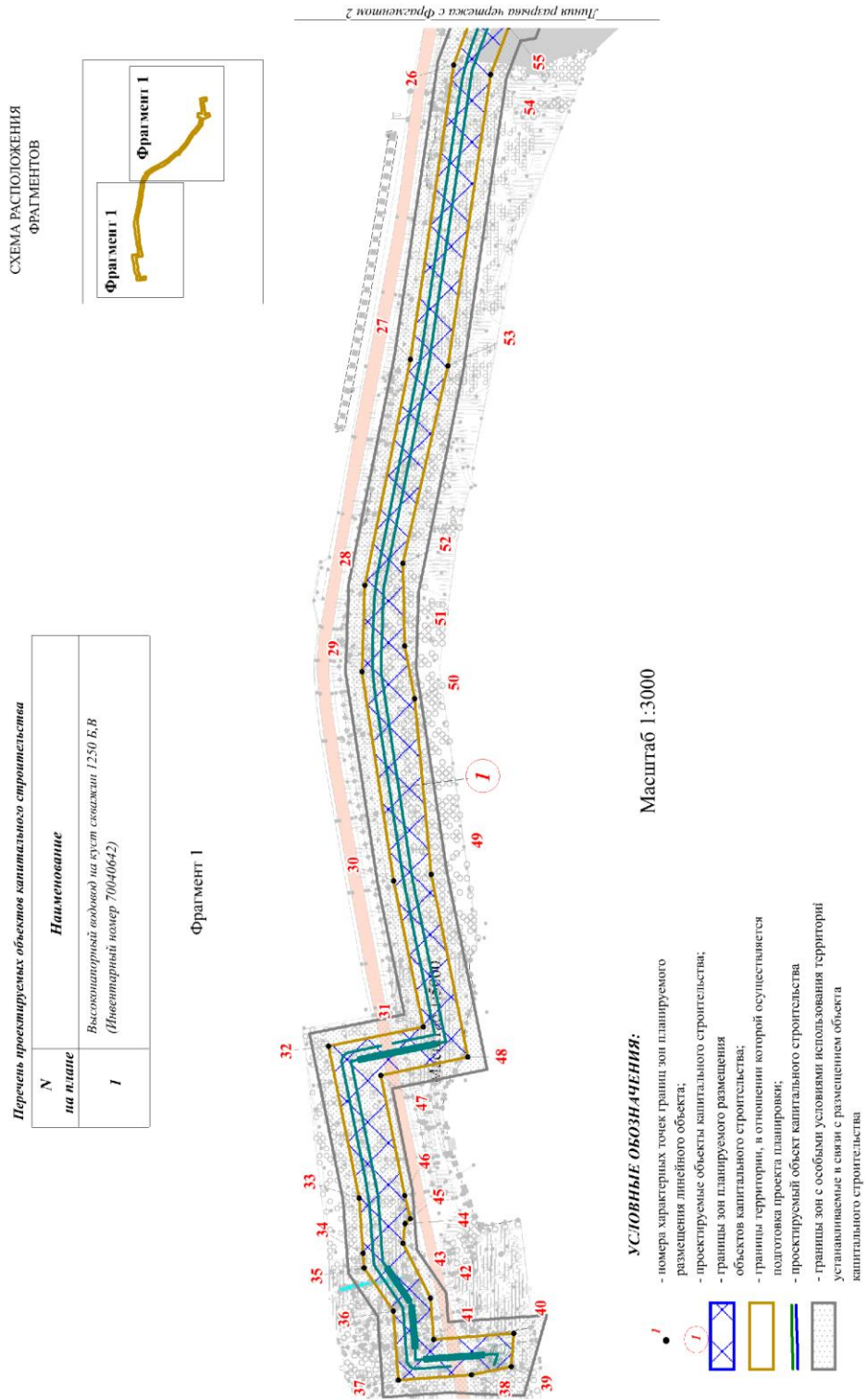
Глава района

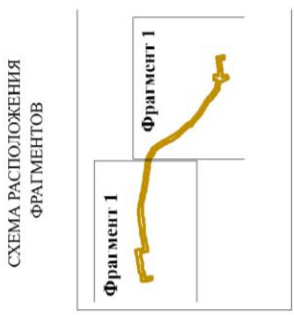
Б.А. Саломатин

Основная часть проекта планировки территории

1. Проект планировки территории. Графическая часть

1.1 Чертеж границ зон планируемого размещения линейного объекта

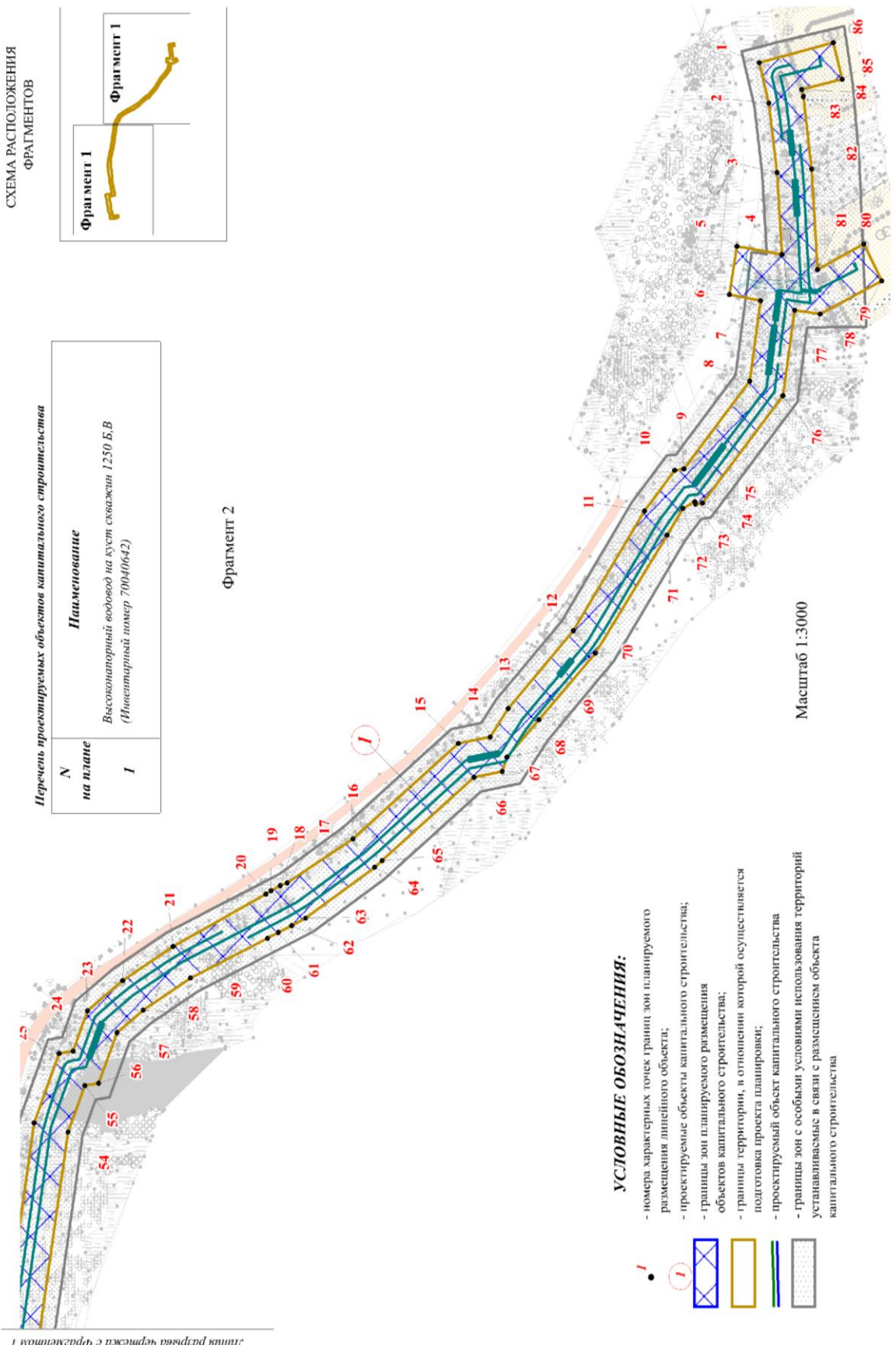




Исчерпывающий перечень проектируемых объектов капитального строительства

N	Наименование
I	Высокоторный водовод на кусте связи 1230 Б.В (Идентификационный номер 7004/0642)

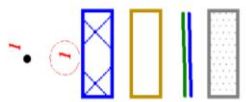
Фрагмент 2



Масштаб 1:3000

УСЛОВНЫЕ ОБОЗНАЧЕНИЯ:

- номера характерных точек границ зон планируемого размещения линейного объекта;
- проектируемые объекты капитального строительства;
- границы зон планируемого размещения объектов капитального строительства;
- границы территории, в отношении которой осуществляется подготовка проекта планировки;
- проектируемый объект капитального строительства
- границы зон с особыми условиями использования территорий устанавливаемых в связи с размещением объекта капитального строительства



Линия разрыва чертежа с фрагментом 1

2. Положение о размещении линейных объектов

2.1. Наименование, основные характеристики (категория, протяженность, проектная мощность, пропускная способность, грузонапряженность, интенсивность движения) и назначение планируемых для размещения линейных объектов, а также линейных объектов, подлежащих реконструкции в связи с изменением их местоположения

Документацией по планировке территории, которой предусматривается размещение объекта «Самотлорское месторождение. Водоводы высокого давления 2,100 км» планируется строительство следующих линейных объектов капитального строительства:

высоконапорный водовод на куст скважин 1250 Б,В» (Инвентарный номер 70040642).

Высоконапорные водоводы предназначены для транспорта подготовленной подтоварной воды к водораспределительным гребенкам на площадках кустов скважин, для подачи в нагнетательные скважины с целью поддержания давления в продуктивных пластах.

Характеристика линейного объекта приведена в таблице 1.

Технико-экономические показатели

Таблица 1

№ п/п	Наименование промышленного трубопровода	Протяженность, м
1	«Высоконапорный водовод на куст скважин 1250 Б,В» (Инвентарный номер 70040642)	2127,45
	Подключение КП-1250Б	28,9
	Подключение КП-1260	15,45

* – технико-экономические показатели линейных объектов подлежат уточнению при архитектурно-строительном проектировании.

Проектной документацией предусматривается обустройство высоконапорных водоводов, предназначенных для подачи подтоварной воды от компрессорных насосных станций (КНС-1с, КНС-14, КНС-24, КНС-32) на существующие кустовые площадки для поддержания пластового давления в продуктивных пластах Самотлорского месторождения.

В состав проектируемых линейных объектов входят:

узлы запорной арматуры на трубопроводах;

подъезды к площадкам обслуживания линейных трубопроводов.

Проектные решения, предусмотренные при выполнении проектной документации, представлены комплексом мероприятий, направленных на повышение эксплуатационной надежности, противопожарной и экологической безопасности.

В проекте приняты следующие принципиальные технические решения:

подземная прокладка трубопроводов и заглубление водоводов ГОСТ Р 55990-2014;

для уменьшения площади полосы отвода прокладка трубопроводов осуществляется параллельно существующей системе трубопроводов, линий ВЛ, автодорог;

контроль давления на узлах запорной арматуры;

применение запорной арматуры герметичности класса «А» по ГОСТ 9544-2015;

размещение узлов запорной арматуры по трассе трубопроводов на насыпном основании с подъездом к ним;

установка по трассе опознавательных знаков.

ограждение узлов запорной арматуры.

В соответствии с частью 1 статьи 4 Федерального закона от 30.12.2009 г. № 384-ФЗ «Технический регламент о безопасности зданий и сооружений» и статьи 48.1 Градостроительного кодекса Российской Федерации от 29 декабря 2004г №190-ФЗ определены идентификационные признаки проектируемого объекта.

Проектируемый объект не принадлежит к объектам транспортной инфраструктуры и к другим объектам, функционально-технологические особенности которых влияют на их безопасность.

2.2. Перечень субъектов Российской Федерации, перечень муниципальных районов, городских округов в составе субъектов Российской Федерации, перечень поселений, населённых пунктов, внутригородских территорий городов федерального значения, на территориях которых устанавливаются зоны планируемого размещения линейных объектов

В административном отношении проектируемый линейный объект «Самотлорское месторождение. Водоводы высокого давления 2,100 км» расположен на территории муниципального образования городского поселения Излучинск Нижневартовского района, Ханты-Мансийского автономного округа – Югры, Тюменской области.

Проектируемый объект расположен на землях промышленности и иного специального назначения муниципального образования городского поселения Излучинск Нижневартовского района ХМАО-Югры, и на землях лесного фонда (кв. №439) Излучинского урочища, Излучинского участкового лесничества, Нижневартовского территориального отдела – лесничества Департамента недропользования и природных ресурсах ХМАО-Югры.

Проектируемый объект расположен в границах Самотлорского лицензионного участка.

Населенные пункты непосредственно в районе производства работ отсутствуют, ближайший населенный пункт – пгт. Излучинск, расположен в 8,4 км севернее района работ.

Вид строительства – новое строительство.

Проектируемые объекты частично расположены в зоне с особыми условиями использования территории – приаэродромной территории аэродрома Нижневартовск в подзоне № 4.

Проектируемые объекты не относятся к объектам, размещение которых запрещается в четвертой подзоне приаэродромной территории аэродрома Нижневартовск.

2.3. Перечень координат характерных точек границ зон планируемого размещения линейных объектов

Координаты границ зоны планируемого размещения линейных объектов определены в местной системе координат Ханты-Мансийского автономного округа – Югры МСК-86 и приведены в таблице 2.

Каталог координат границы зоны планируемого размещения линейных объектов

Таблица 2

Номер точки	X	Y
1	2	3
1	958758.18	4440788.65
2	958750.83	4440758.59
3	958744.57	4440707.04
4	958740.59	4440646.08
5	958775.49	4440652.19
6	958781.35	4440616.28
7	958757.16	4440611.69
8	958765.58	4440551.85
9	958816.58	4440486.38
10	958823.52	4440485.51
11	958847.13	4440455.23
12	958901.97	4440366.05
13	958952.33	4440308.09
14	958966.43	4440287.05
15	958991.13	4440282.17
16	959072.34	4440211.15
17	959123.47	4440178.44
18	959128.61	4440176.24
19	959135.92	4440172.57
20	959139.90	4440169.91
21	959211.59	4440130.95
22	959250.61	4440105.57
23	959277.76	4440083.19
24	959288.95	4440053.23
25	959299.74	4440051.42
26	959319.08	4439999.74
27	959349.86	4439790.16
28	959382.48	4439629.05
29	959384.54	4439567.71
30	959361.83	4439418.46
31	959340.76	4439314.31
32	959408.30	4439300.64
33	959386.46	4439192.63
34	959383.61	4439153.20
35	959382.85	4439142.73
36	959362.03	4439112.01
37	959358.47	4439062.87
38	959306.58	4439066.61

Номер точки	X	Y
1	2	3
39	959278.07	4439072.53
40	959276.15	4439095.98
41	959333.48	4439091.74
42	959335.62	4439121.18
43	959355.27	4439160.21
44	959353.66	4439174.16
45	959349.90	4439177.89
46	959353.87	4439194.33
47	959371.04	4439280.01
48	959308.96	4439293.20
49	959335.24	4439423.16
50	959346.91	4439548.43
51	959353.85	4439585.78
52	959355.24	4439644.77
53	959323.26	4439785.52
54	959292.77	4439992.97
55	959279.92	4440027.38
56	959269.13	4440029.19
57	959254.99	4440066.95
58	959234.61	4440083.77
59	959198.15	4440107.49
60	959138.72	4440137.23
61	959130.33	4440141.43
62	959119.86	4440146.66
63	959108.97	4440152.11
64	959055.60	4440189.92
65	959049.78	4440195.01
66	958978.80	4440257.08
67	958956.90	4440261.41
68	958953.46	4440271.88
69	958928.82	4440299.61
70	958884.84	4440349.27
71	958829.47	4440437.07
72	958817.16	4440457.00
73	958808.05	4440461.93
74	958807.57	4440460.29
75	958802.16	4440460.97
76	958739.81	4440540.98

Номер точки	X	Y
1	2	3
77	958731.10	4440604.40
78	958711.28	4440601.67
79	958663.55	4440626.34
80	958677.31	4440653.86
81	958713.25	4440634.83
82	958717.67	4440709.47

Номер точки	X	Y
1	2	3
83	958724.22	4440763.44
84	958725.53	4440768.82
85	958694.24	4440776.46
86	958701.12	4440803.75

2.4. Перечень координат характерных точек границ зон планируемого размещения линейных объектов, подлежащих реконструкции в связи с изменением их местоположения

Линейные объекты, подлежащие реконструкции в связи с изменением их местоположения, отсутствуют.

2.5. Предельные параметры разрешенного строительства, реконструкции объектов капитального строительства, входящих в состав линейных объектов в границах зон их планируемого размещения

Предельные (минимальные и (или) максимальные) размеры земельных участков и предельные параметры разрешенного строительства, реконструкции объектов капитального строительства не подлежат установлению.

Учитывая основные технические характеристики данного линейного объекта проектом планировки территории определены границы зоны его планируемого размещения.

Граница зоны планируемого размещения линейного объекта установлена в соответствии с требованиями действующих норм отвода земель и учтены при разработке рабочего проекта.

Общая площадь зоны планируемого размещения линейного объекта «Самотлорское месторождение. Водоводы высокого давления 2,100 км» составляет – 6,1633 га.

2.6. Информация о необходимости осуществления мероприятий по защите сохраняемых объектов капитального строительства (здание, строение, сооружение, объекты, строительство которых не завершено), существующих и строящихся на момент подготовки проекта планировки территории, а также объектов капитального строительства, планируемых к строительству в соответствии с ранее утвержденной документацией по планировке территории, от возможного негативного воздействия в связи с размещением линейных объектов

Промышленная зона, в которой проектируются линейные объекты, представлена инженерными коммуникациями, дорогами, объектами нефтяного и газового комплекса, и иными промышленными объектами, в связи с этим необходимо разработать мероприятия для защиты сохраняемых объектов капитального строительства от возможного негативного воздействия в связи с размещением линейных объектов.

2.7. Информация о необходимости осуществления мероприятий по сохранению объектов культурного наследия от возможного негативного воздействия в связи с размещением линейных объектов

На территории размещения линейного объекта «Самотлорское месторождение. Водоводы высокого давления 2,100 км» объекты культурного наследия, включенные в Единый государственный реестр объектов культурного наследия Российской Федерации, выявленные объекты культурного наследия и

объекты, обладающие признаками объектов культурного наследия, отсутствуют.

2.8. Информация о необходимости осуществления мероприятий по охране окружающей среды

Строительство и эксплуатация проектируемых линейных объектов влечет за собой воздействие на окружающую среду.

Для уменьшения воздействия на окружающую среду при строительстве и эксплуатации проектируемого Объекта необходимо предусмотреть мероприятия по охране окружающей среды.

2.9. Информация о необходимости осуществления мероприятий по защите территории от чрезвычайных ситуаций природного и техногенного характера, в том числе по обеспечению пожарной безопасности и гражданской обороне

В проектной документации будут предусмотрены мероприятия по защите территории от чрезвычайных ситуаций природного и техногенного характера, в том числе по обеспечению пожарной безопасности и гражданской обороне.

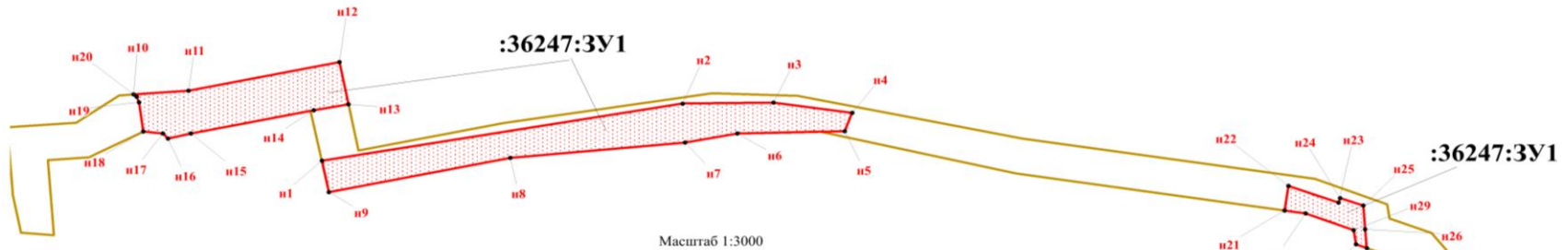
Основная часть проекта межевания территории

1. Проект межевания территории. Графическая часть

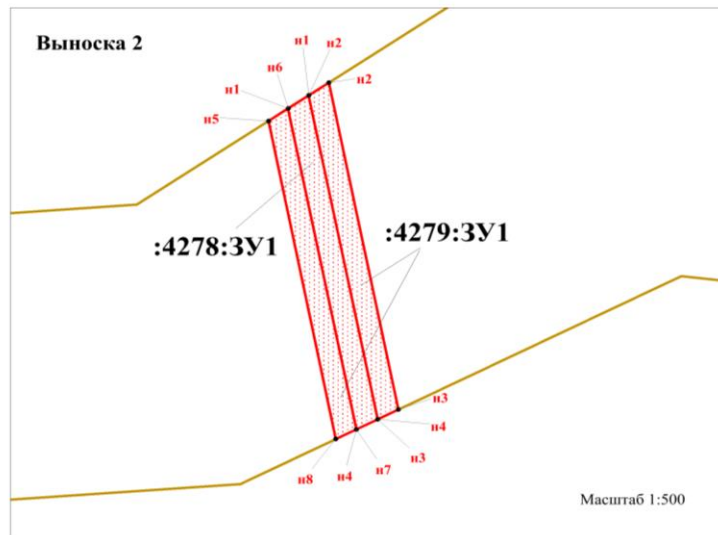
1.1 Чертежи межевания территории

Выноска 1

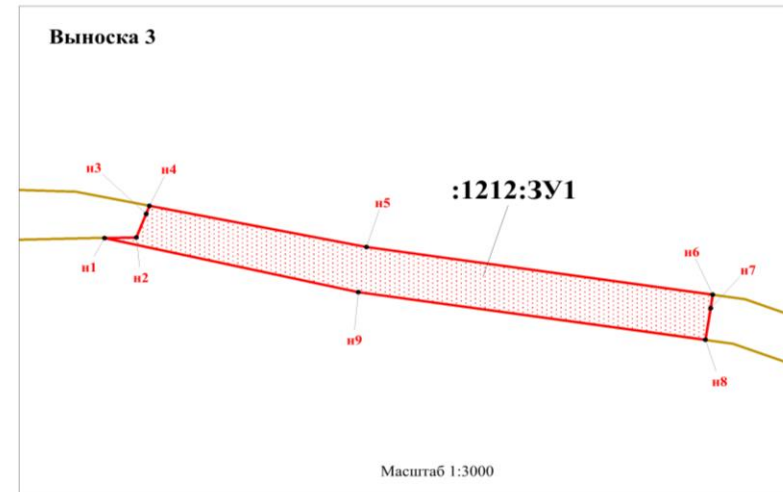
86:04:0000001



Выноска 2

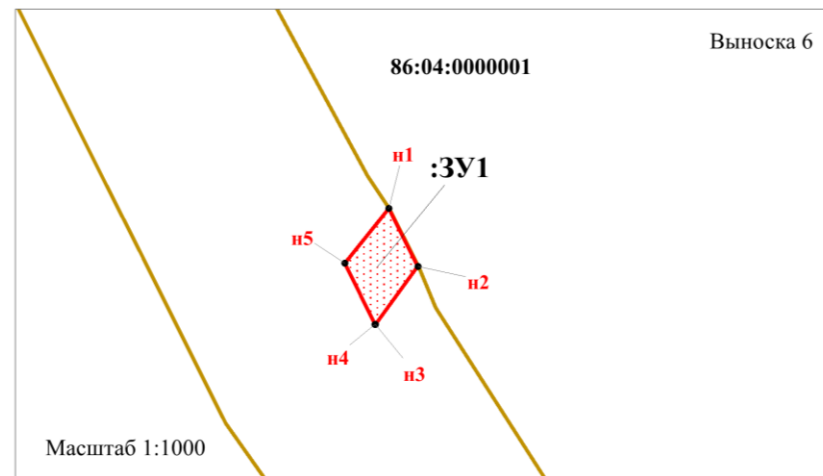
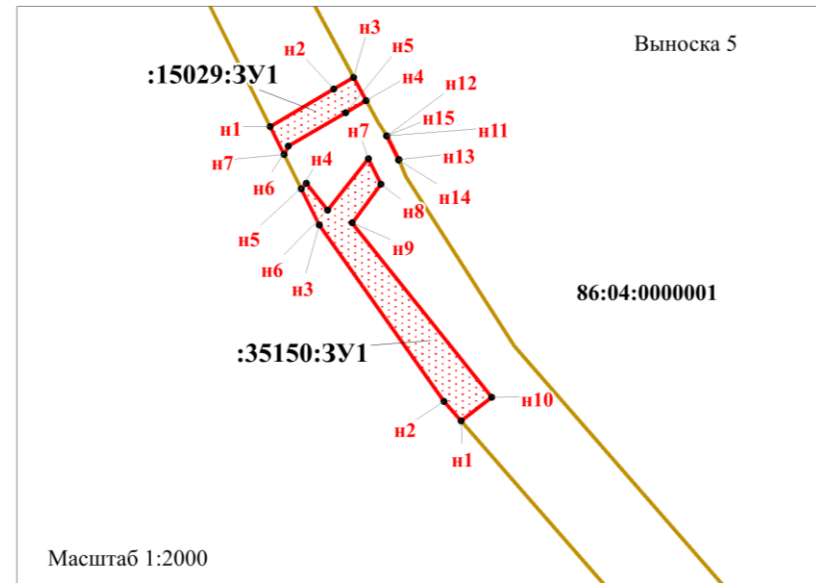
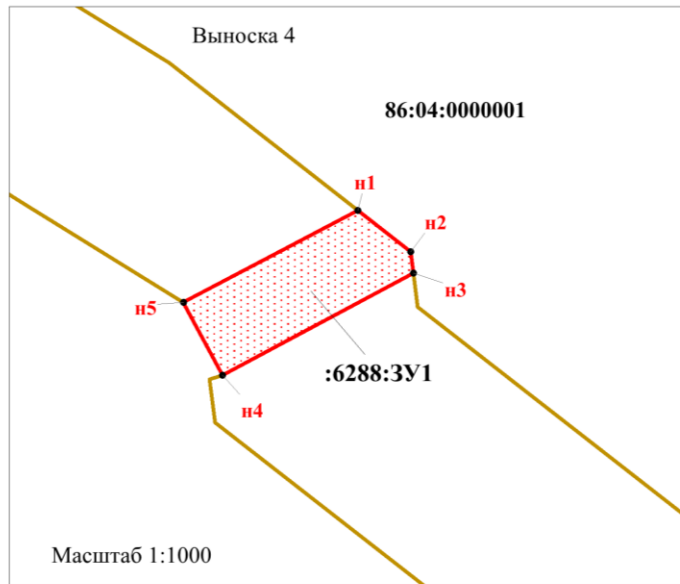


Выноска 3



Условные обозначения:

- n1 - характерная точка образуемого земельного участка
- 86:04:0000001 - подпись кадастрового квартала
- 86:04:0000001:36247 - номер земельного участка по сведениям ЕГРН
- :36247:3У1 - условный номер образуемого земельного участка
- границы образуемых земельных участков
- границы изменяемых земельных участков
- границы планируемых элементов планировочной структуры



- Условные обозначения:**
- н1 - характеристическая точка образуемого земельного участка
 - 86:04:0000001 - подпись кадастрового квартала
 - 86:04:0000001:36247 - номер земельного участка по сведениям ЕГРН
 - :36247:ЗУ1 - условный номер образуемого земельного участка
 - ▭ (красная линия) - границы образуемых земельных участков
 - ▭ (зеленая линия) - границы изменяемых земельных участков
 - ▭ (оранжевая линия) - границы планируемых элементов планировочной структуры

2. Проект межевания территории. Текстовая часть

2.1 Перечень образуемых земельных участков

Общая площадь образуемых земельных участков, необходимых для строительства и размещения проектируемого объекта, составляет 25243 м².

Координаты земельных участков, необходимых для размещения проектируемого объекта в графических материалах определены в МСК-86 зона 4.

Границы территорий объектов культурного наследия в районе работ отсутствуют, и их отображение на чертеже межевания не требуется.

Границы особо охраняемых природных территорий в районе работ отсутствуют, и их отображение на чертеже межевания не требуется.

Границы зон действия публичных сервитутов в районе работ отсутствуют, и их отображение на чертеже межевания не требуется.

В проекте межевания отсутствуют образуемые земельные участки, которые после образования будут относиться к территориям общего пользования или имуществу общего пользования.

В связи с отсутствием в границах проекта межевания территорий, подлежащих застройке, линии отступа от красных линий в целях определения мест допустимого размещения зданий, строений, сооружений в проекте межевания не установлены.

Изъятие земельных участков для государственных нужд (нужд автономного округа, региональных нужд) не требуется.

Проектом планировки территории не устанавливаются красные линии в соответствии с действующим законодательством.

Лесной участок расположен на землях лесного фонда Нижневартовского урочища, Нижневартовского участкового лесничества, Нижневартовского территориального отдела – лесничества Департамента недропользования и природных ресурсах ХМАО-Югры.

Виды разрешенного использования для лесных участков устанавливаются в соответствии со статьей 25 Лесного кодекса Российской Федерации от 04.12.2006 г. № 200-ФЗ и приведены в таблице 5.

Вид разрешенного использования:

строительство, реконструкция, эксплуатация линейных объектов.

Вид разрешенного использования для земельных участков земель запаса устанавливаются в соответствии с п. 6.1 Приказа Федеральной службы государственной регистрации, кадастра и картографии «Об утверждении классификатора вида разрешенного использования земельных участков» от 10.11.2020 г. № П/0412.

Вид разрешенного использования:

недропользование.

Перечень образуемых земельных участков приведен в таблице 1.

Перечень образуемых земельных участков

Таблица 1

Условный номер образуемого земельного участка	Номер характерных точек образуемых земельных участков	Кадастровые номера земельных участков, из которых образуется земельные части	Площадь образуемых земельных участков	Способы образования земельных участков	Сведения об отнесении (неотнесении) образуемых земельных участков к территории общего пользования	Условные номера образуемых участков, кадастровые номера или иные ранее присвоенные государственные учетные номера существующих земельных участков, в отношении которых предполагается их резервирование и (или) изъятие для государственных или муниципальных нужд, их адреса или описание местоположения, перечень и адреса расположенных на таких земельных участках объектов недвижимости имущества (при наличии сведений о них в ЕГРН)	Сведения об отнесении образуемого земельного участка к определенной категории земель (в том числе в случае, если земельный участок в связи с размещением линейного объекта подлежит отнесению к определенной категории земель в силу закона без необходимости принятия решения о переводе земельного участка из состава земель этой категории в другую) или сведения о необходимости перевода земельного участка из состава земель одной категории в другую
86:04:0000001: 36247:3У1	1 - 30	86:04:0000001: 36247	14674	Образование земельного участка путем раздела земельного участка с кадастровым номером 86:04:0000001:36247, с	Не относится к территории общего	-	Земли лесного фонда

				сохранением исходного в измененных границах	пользования		
86:04:0000001: 6288:3У1	н1-н5	86:04:0000001: 6288	275	Образование земельного участка путем раздела земельного участка с кадастровым номером 86:04:0000001:6288, с сохранением исходного в измененных границах	Не относится к территории общего пользования	-	Земли лесного фонда
86:04:0000001: 15029:3У1	н1-н7	86:04:0000001: 15029	236	Образование земельного участка путем раздела земельного участка с кадастровым номером 86:04:0000001:15029, с сохранением исходного в измененных границах	Не относится к территории общего пользования	-	Земли лесного фонда
86:04:0000001: 4278:3У1	н1- н16	86:04:0000001: 4278	207	Образование земельного участка путем раздела земельного участка с кадастровым номером 86:04:0000001:4278, с сохранением исходного в измененных границах	Не относится к территории общего пользования	-	Земли лесного фонда
86:04:0000001: 4279:3У1	н1- н32	86:04:0000001: 4279	393	Образование земельного участка путем раздела земельного участка с кадастровым номером 86:04:0000001:4279, с сохранением исходного в измененных границах	Не относится к территории общего пользования	-	Земли лесного фонда
86:04:0000001: 35150:3У1	н1- н15	86:04:0000001: 35150	925	Образование земельного участка путем раздела земельного участка с кадастровым номером 86:04:0000001:35150, с сохранением исходного в измененных границах	Не относится к территории общего пользования	-	Земли промышленности
86:04:0000001: 1212:3У1	н1-н9	86:04:0000001: 1212	8466	Образование земельного участка путем раздела земельного участка	Не относится к	-	Земли промышленности

				с кадастровым номером 86:04:0000001:1212, с сохранением исходного в измененных границах	территории общего пользования		
86:04:0000001:ЗУ1	н1-н5	86:04:0000001	67	Образование из земель, находящихся в государственной или муниципальной собственности	Не относится к территории общего пользования	-	Земли запаса

Доступ (проход или проезд от земельных участков общего пользования) к образуемым земельным участкам осуществляется за счет земель общего пользования кадастрового квартала 86:04:0000001.

Количественные и качественные характеристики проектируемого лесного участка

Характеристика лесного участка

Таблица 2

Целевое назначение лесов	Участковое лесничество/урочище (при наличии)	Лесной квартал	Лесотаксационный выдел	Преобладающая порода	Площадь(га)/ запас древесины (куб.м)	В том числе по группам возраста древостоя (га/ куб.м)			
						молодняки	средневозрастные	приспевающие	спелые и перестойные
1	2	3	4	5	6	7	8	9	10
Высоконапорный водовод на куст скважин 1250 Б,В									
Защитные	Излучинское / Излучинское	439	296	--	0,0275 / --	Трасса коммуникаций			
Итого:					0,0275 / --	--	--	--	--
Высоконапорный водовод на куст скважин 1250 Б,В									
Защитные	Излучинское / Излучинское	439	296	--	0,0236 / --	Трасса коммуникаций			
Итого:					0,0236 / --	--	--	--	--
Высоконапорный водовод на куст скважин 1250 Б,В									
Эксплуатационные	Излучинское / Излучинское	439	156	--	0,0063 / --	Трасса коммуникаций			
Защитные	Излучинское / Излучинское	439	296	--	0,0144 / --	Трасса коммуникаций			
Итого:					0,0207 / --	--	--	--	--
Высоконапорный водовод на куст скважин 1250 Б,В									
Эксплуатационные	Излучинское / Излучинское	439	156	--	0,0122 / --	Трасса коммуникаций			
Защитные	Излучинское / Излучинское	439	296	--	0,0271 / --	Трасса коммуникаций			
Итого:					0,0393 / --	--	--	--	--
Всего:					0,1111 / --	--	--	--	--

Таблица 3

Целевое назначение лесов	Участковое лесничество/ урочище (при наличии)	Лесной квартал	Лесотаксационный выдел	Преобладающая порода	Площадь(га)/ запас древесины (куб.м)	В том числе по группам возраста древостоя (га / куб. м)			
						молодняки	средневозрастные	приспевающие	спелые и перестойные
1	2	3	4	5	6	7	8	9	10

Высоконапорный водовод на куст скважин 1250 Б,В										
Эксплуатационные	Излучинское/ Излучинское	439	156	--	0,0033 / --	Трасса коммуникаций				
Эксплуатационные	Излучинское/ Излучинское	439	174	К	0,4791 / 81	-	--	0,4791/ 81	--	
Эксплуатационные	Излучинское/ Излучинское	439	228	--	0,2147 / --	Болото				
Эксплуатационные	Излучинское/ Излучинское	439	231	ОС	0,5471 / 44	-	0,5471/ 44	--	--	
Защитные *	Излучинское/ Излучинское	439	232	ОС	0,1109 / 7	-	0,1109/ 7	--	--	
Защитные *	Излучинское/ Излучинское	439	238	--	0,1123 / --	Озеро				
Итого:					1,4674 / 132	-	0,6580/ 51	0,4791/ 81	--	
Всего:					1,4674 / 132	-	0,6580/ 51	0,4791/ 81	--	

Средние таксационные показатели насаждений лесного участка

Таблица 4

Целевое назначение лесов	Лесной квартал/ лесотаксационный выдел		Преобладающая порода	Состав	Возраст	Бонитет	Полнота	Средний запас древесины лесных насаждений (куб.м/га)			
								молодняки	средневозрастные	приспевающие	спелые и перестойные
1	2		3	4	5	6	7	8	9	10	11
-	-	-	-	-	-	-	-	-	-	-	-

Таблица 5

Целевое назначение лесов	Лесной квартал/ лесотаксационный выдел		Преобладающая порода	Состав	Возраст	Бонитет	Полнота	Средний запас древесины лесных насаждений (куб.м/га)			
								молодняки	средневозрастные	приспевающие	спелые и перестойные
1	2		3	4	5	6	7	8	9	10	11
Эксплуатационные	439	174	К	4К1С1Е3ОС1Б+ П	170	5	0.5	-	-	170	-
Эксплуатационные	439	231	ОС	5ОС2Б2К1С+Е+ К	35	3	0.7	-	80	-	-
Защитные	439	232	ОС	5ОС2Б2К1С+Е	35	3	0.5	-	60	-	-

2.2. Перечень координат характерных точек образуемых земельных участков

Для размещения объекта «Самотлорское месторождение. Водоводы высокого давления 2,100 км», расположенного на территории муниципального образования Нижневартовский район, ХМАО-Югра.

Номер точки	X	Y
1	2	3
86:04:0000001:36247:3У1		
н1	959332.96	4439288.10
н2	959376.59	4439546.55
н3	959377.38	4439611.65
н4	959369.52	4439668.06
н5	959355.56	4439662.68
н6	959353.85	4439585.78
н7	959346.92	4439548.42
н8	959335.24	4439423.17
н9	959308.96	4439293.20
н10	959383.61	4439153.21
н11	959386.46	4439192.63
н12	959408.30	4439300.64
н13	959376.11	4439307.16
н14	959371.54	4439282.25
н15	959353.87	4439194.32
н16	959349.90	4439177.88
н17	959353.67	4439174.16
н18	959355.27	4439160.21
н19	959377.48	4439157.14
н20	959381.85	4439155.41
н21	959295.01	4439977.82
н22	959313.78	4439980.65
н23	959301.08	4440016.61
н24	959304.47	4440017.69
н25	959298.86	4440034.30
н26	959280.56	4440035.73
н27	959266.28	4440036.82
н28	959269.13	4440029.19
н29	959279.92	4440027.38
н30	959292.77	4439992.97
н1	959332.96	4439288.10
86:04:0000001:6288:3У1		
н1	958828.69	4440478.87
н2	958823.51	4440485.51
н3	958820.82	4440485.85
н4	958808.05	4440461.93
н5	958817.16	4440457.01
н1	958828.69	4440478.87
86:04:0000001:15029:3У1		
н1	959138.72	4440137.23
н2	959150.01	4440156.54

Номер точки	X	Y
1	2	3
н3	959153.54	4440162.50
н4	959146.52	4440166.32
н5	959142.93	4440160.15
н6	959132.74	4440142.79
н7	959130.33	4440141.42
н1	959138.72	4440137.23
86:04:0000001:4278:3У1		
н1	959371.12	4439125.41
н2	959372.34	4439127.23
н3	959341.74	4439133.33
н4	959340.79	4439131.45
н5	958780.52	4440488.74
н6	958793.92	4440515.45
н7	958792.59	4440517.17
н8	958779.19	4440490.45
н9	958733.32	4440744.12
н10	958734.07	4440745.97
н11	958722.56	4440749.78
н12	958722.31	4440747.75
н13	958787.13	4440480.26
н14	958800.57	4440506.94
н15	958799.17	4440508.72
н16	958785.74	4440482.04
н1	959371.12	4439125.41
86:04:0000001:4279:3У1		
н1	959372.34	4439127.23
н2	959373.56	4439129.02
н3	959342.67	4439135.16
н4	959341.74	4439133.33
н5	959369.92	4439123.67
н6	959371.12	4439125.41
н7	959340.79	4439131.45
н8	959339.87	4439129.63
н9	958788.47	4440478.53
н10	958801.91	4440505.21
н11	958800.58	4440506.94
н12	958787.13	4440480.26
н13	958785.74	4440482.04
н14	958799.17	4440508.72
н15	958797.83	4440510.44
н16	958784.39	4440483.77
н17	958781.92	4440486.95

Номер точки	X	Y
1	2	3
н18	958795.33	4440513.66
н19	958793.92	4440515.45
н20	958780.52	4440488.74
н21	958779.19	4440490.45
н22	958792.59	4440517.17
н23	958791.25	4440518.89
н24	958777.84	4440492.17
н25	958732.57	4440742.28
н26	958733.32	4440744.12
н27	958722.31	4440747.75
н28	958722.07	4440745.73
н29	958734.07	4440745.97
н30	958734.28	4440746.74
н31	958722.66	4440750.57
н32	958722.56	4440749.78
н1	959372.34	4439127.23
86:04:0000001:35150:3Y1		
н1	959049.78	4440195.01
н2	959055.60	4440189.92
н3	959108.97	4440152.11
н4	959119.86	4440146.65
н5	959121.52	4440148.22
н6	959113.47	4440154.62
н7	959128.99	4440167.05
н8	959121.33	4440170.81
н9	959109.58	4440162.07
н10	959056.92	4440204.27
н11	959135.94	4440172.55
н12	959135.92	4440172.57
н13	959128.67	4440176.22
н14	959128.61	4440176.18
н15	959135.92	4440172.52
н1	959049.78	4440195.01
86:04:0000001:1212:3Y1		
н1	959355.18	4439645.09
н2	959355.56	4439662.68
н3	959369.52	4439668.06
н4	959374.23	4439669.88
н5	959349.86	4439790.16
н6	959321.71	4439981.84
н7	959313.78	4439980.65
н8	959295.01	4439977.82
н9	959323.26	4439785.52
н1	959355.18	4439645.09
86:04:0000001:3Y1		
н1	959135.88	4440172.54
н2	959128.61	4440176.18

Номер точки	X	Y
1	2	3
н3	959121.33	4440170.86
н4	959121.33	4440170.81
н5	959128.99	4440167.05
н1	959135.88	4440172.54

2.3. Сведения о границах территории, применительно к которой осуществляется подготовка проекта межевания, содержащие перечень координат характерных точек таких границ в системе координат, используемой для ведения Единого государственного реестра недвижимости

Информация отсутствует.

2.4 Вид разрешенного использования образуемых земельных участков, предназначенных для размещения линейных объектов и объектов капитального строительства, проектируемых в составе линейного объекта, а также существующих земельных участков, занятых линейными объектами и объектами капитального строительства, входящими в состав линейных объектов, в соответствии с проектом планировки территории

Виды разрешенного использования для лесных участков устанавливаются в соответствии со статьей 25 Лесного кодекса Российской Федерации от 04.12.2006 г. № 200-ФЗ и приведены в таблице 5.

Вид разрешенного использования:

строительство, реконструкция, эксплуатация линейных объектов.

Вид разрешенного использования для земельных участков земель запаса устанавливаются в соответствии с п. 6.1 Приказа Федеральной службы государственной регистрации, кадастра и картографии «Об утверждении классификатора вида разрешенного использования земельных участков» от 10.11.2020 г. № П/0412.

Вид разрешенного использования:

недропользование.

Вид разрешенного использования образуемых земельных участков

Таблица 5

№ п/п	Условный номер образуемого земельного участка	Вид разрешенного использования
1	2	3
1	86:04:0000001:36247:3У1	Строительство, реконструкция, эксплуатация линейных объектов
2	86:04:0000001:6288:3У1	Строительство, реконструкция, эксплуатация линейных объектов
3	86:04:0000001:15029:3У1	Строительство, реконструкция, эксплуатация линейных объектов
4	86:04:0000001:4278:3У1	Строительство, реконструкция, эксплуатация линейных объектов
5	86:04:0000001:4279:3У1	Строительство, реконструкция, эксплуатация линейных объектов
6	86:04:0000001:35150:3У1	Недропользование
7	86:04:0000001:1212:3У1	Недропользование
8	86:04:0000001:3У1	Недропользование